

- PASSO 1:** Seleccione o local.  
**PASSO 2:** Lave o local com sabão normal, seque e, em seguida, limpe com um toalhete com álcool. Deixe o local secar ao ar.  
**PASSO 3:** Retire totalmente a tampa da unidade do sensor. Desaperte a tampa do aplicador do sensor.

**CUIDADO:** Os códigos do sensor têm de corresponder na unidade do sensor e no aplicador do sensor. NÃO utilize se estiverem abertos ou danificados.

- PASSO 4:** Alinhe as marcas escuras do aplicador do sensor e da unidade do sensor. Numa superfície rígida, pressione firmemente o aplicador do sensor até este parar.  
**PASSO 5:** Retire o aplicador do sensor levantando-o da unidade do sensor.  
**PASSO 6:** O aplicador do sensor está pronto para aplicar o sensor.

**CUIDADO:** O aplicador do sensor contém agora uma agulha. Não toque no interior do aplicador do sensor nem o coloque novamente na unidade do sensor.

- PASSO 7:** Coloque o aplicador do sensor sobre o local. Pressione firmemente para aplicar o sensor.

**CUIDADO:** NÃO pressione o aplicador do sensor para baixo até que esteja colocado sobre o local preparado de forma a evitar resultados não intencionais ou lesões acidentais.

- PASSO 8:** Com cuidado, afaste o aplicador do sensor.  
**PASSO 9:** Certifique-se de que o sensor está fixo. Elimine a unidade do sensor e o aplicador do sensor usados. Consulte a secção *Eliminação* no Manual do utilizador.

Para utilizar o seu sensor, consulte toda a rotulagem fornecida com o Kit do leitor. Se usar o FreeStyle LibreLink, consulte o Manual do utilizador na aplicação.

- KROK 1:** Wybierz miejsce na skórze.  
**KROK 2:** Przemyj miejsce na skórze zwykłym mydłem, osusz i przetrzyj wacikiem nasączonym alkoholem. Pocekej, aż skóra wyschnie.  
**KROK 3:** Zdejmij całe wieczko z zestawu czujnika. Odkręć nasadkę z aplikatora czujnika.

**PRZESTROGA:** Kody czujnika muszą być zgodne z kodami zestawu czujnika i aplikatora czujnika. NIE używaj w przypadku uszkodzenia lub wcześniejszego otwarcia.

- KROK 4:** Wyrównaj ciemne znaczniki na aplikatorze i zestawie czujnika. Na twardej powierzchni mocno wcisnij aplikator czujnika aż do jego zatrzymania.  
**KROK 5:** Unieś aplikator czujnika i wyjmij go z zestawu czujnika.  
**KROK 6:** Aplikator czujnika jest gotowy do założenia czujnika.

**PRZESTROGA:** Aplikator czujnika zawiera teraz igłę. Nie dotykaj niczego wewnątrz aplikatora czujnika ani nie wkładaj go ponownie do zestawu czujnika.

- KROK 7:** Przyłóż aplikator czujnika do miejsca na skórze. Mocno docisnij, aby założyć czujnik.

**PRZESTROGA:** NIE wywieraj nacisku na aplikator czujnika, zanim nie zostanie umieszczony na przygotowanym miejscu na skórze, aby uniknąć obrażeń lub uzyskania nieplanowanych wyników.

- KROK 8:** Delikatnie odciągnij aplikator czujnika od skóry.  
**KROK 9:** Upewnij się, że czujnik jest dobrze zamocowany. Wyrzuc zużyty zestaw czujnika i aplikator czujnika. Patrz część *Użyłcja* w podręczniku użytkownika.

Aby korzystać z czujnika, należy zapoznać się ze wszystkimi etykietami dostarczonymi z kompletem czytnika. W przypadku korzystania z aplikacji FreeStyle LibreLink należy zapoznać się z podręcznikiem użytkownika w aplikacji.

- BHMA 1:** Επιλέξτε το σημείο.  
**BHMA 2:** Πλύνετε την περιοχή χρησιμοποιώντας απλό σαπούνι, στεγνώστε και στη συνέχεια καθαρίστε με μονηλάκι αλκοόλης. Αφήστε την περιοχή να στεγνώσει με τον αέρα.  
**BHMA 3:** Αφαιρέστε τελείως το προστατευτικό κάλυμμα από τη συσκευασία αισθητήρα. Ξεβιδώστε το καπάκι από τη συσκευή εφαρμογής αισθητήρα.

**ΠΡΟΣΟΧΗ:** Οι κωδικοί του αισθητήρα πρέπει να ταιριάζουν στη συσκευασία αισθητήρα και στη συσκευή εφαρμογής αισθητήρα. Να ΜΗ χρησιμοποιείται εάν έχει υποστεί ζημιά ή έχει ήδη ανοιχτεί.

- BHMA 4:** Ευθυγραμμίστε τα σκουρα σημάδια στη συσκευή εφαρμογής αισθητήρα και στη συσκευασία αισθητήρα. Σε μια σκληρή επιφάνεια, πιέστε σταθερά προς τα κάτω τη συσκευή εφαρμογής αισθητήρα μέχρι να τερματίσει.

- BHMA 5:** Ανασηκώστε τη συσκευή εφαρμογής αισθητήρα για να την αφαιρέσετε από τη συσκευασία αισθητήρα.

- BHMA 6:** Η συσκευή εφαρμογής αισθητήρα είναι έτοιμη για την τοποθέτηση του αισθητήρα.

**ΠΡΟΣΟΧΗ:** Τώρα, η συσκευή εφαρμογής αισθητήρα περιέχει μια βελόνα. Μην αγγίζετε το εσωτερικό της συσκευής εφαρμογής αισθητήρα και μην την επανατοποθετείτε στη συσκευασία αισθητήρα.

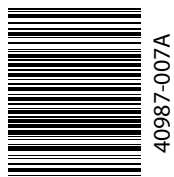
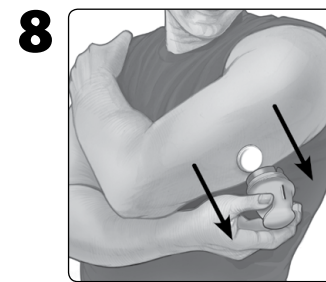
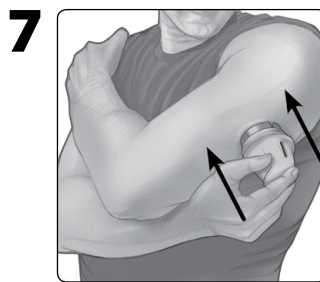
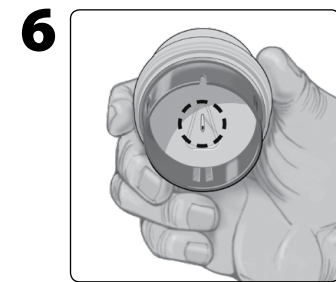
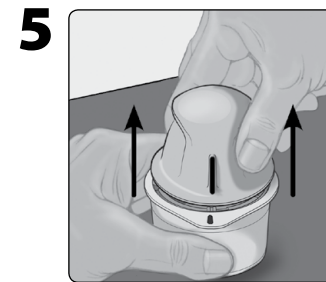
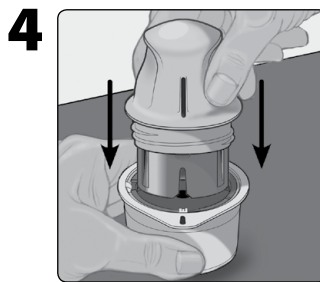
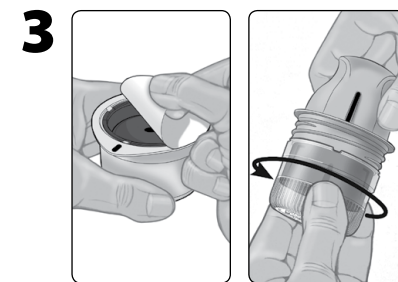
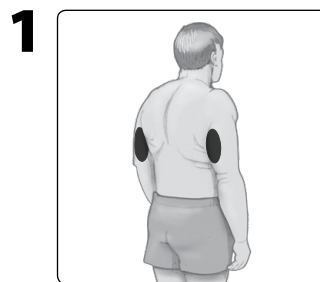
- BHMA 7:** Τοποθετήστε τη συσκευή εφαρμογής αισθητήρα επάνω στο σημείο. Πιέστε προς τα κάτω σταθερά για να τοποθετήσετε τον αισθητήρα.

**ΠΡΟΣΟΧΗ:** ΜΗΝ πιέζετε τη συσκευή εφαρμογής αισθητήρα έως ότου αυτή τοποθετηθεί επάνω στο επιλεγμένο σημείο, για να αποφευχθούν απρόβλεπτα αποτελέσματα ή τραυματισμός.

- BHMA 8:** Απομακρύνετε απαλά τη συσκευή εφαρμογής αισθητήρα.

- BHMA 9:** Βεβαιωθείτε ότι ο αισθητήρας είναι σταθερός. Απορρίψτε τη χρησιμοποιημένη συσκευασία αισθητήρα και τη συσκευή εφαρμογής αισθητήρα. Βλ. την ενότητα *Απόρριψη* στο Εγχειρίδιο Χρήσης.

Για να χρησιμοποιήσετε τον αισθητήρα, ανατρέξτε σε όλη την επισήμανση που παρέχεται με το κιτ συσκευής ανάνηψης. Αν χρησιμοποιείτε το FreeStyle LibreLink, ανατρέξτε στο Εγχειρίδιο Χρήσης στην εφαρμογή.



A abaixo assinada, Abbott Diabetes Care Ltd., declara que o presente tipo de equipamento de rádio do sensor FreeStyle Libre está em conformidade com a Diretiva 2014/53/UE. O texto integral da declaração de conformidade da UE está disponível no seguinte endereço de Internet: [www.diabetescare.abbott/doc](http://www.diabetescare.abbott/doc)

Firma Abbott Diabetes Care Ltd. niniejszym oświadcza, że typ urządzenia radiowego czujnika FreeStyle Libre jest zgodny z dyrektywą 2014/53/UE. Pełny tekst deklaracji zgodności UE jest dostępny pod następującym adresem internetowym: [www.diabetescare.abbott/doc](http://www.diabetescare.abbott/doc)

Με την παρούσα, η Abbott Diabetes Care Ltd., δηλώνει ότι ο ραδιοεξοπλισμός του αισθητήρα FreeStyle Libre συμμορφώνεται με την οδηγία 2014/53/ΕΕ. Το πλήρες κείμενο της δήλωσης συμμόρφωσης ΕΕ διατίθεται στην ακόλουθη ιστοσελίδα στο διαδίκτυο: [www.diabetescare.abbott/doc](http://www.diabetescare.abbott/doc)

