

- KROK 1:** Vyberte místo.
- KROK 2:** Omyjte místo pomocí běžného mýdla, osušte jej a poté očistěte ubrouskem nasyceným alkoholem. Nechte místo uschnout na vzduchu.
- KROK 3:** Zcela sloupněte víčko z balení senzoru. Odšroubujte uzávěr aplikátoru senzoru.

UPOZORNĚNÍ: Kódy senzoru na balení senzoru a aplikátoru senzoru musí být shodné. **NEPOUŽÍVEJTE** výrobek, pokud je balení poškozené nebo otevřené.

- KROK 4:** Vyrovnajte tmavou značku na aplikátoru senzoru s tmavou značkou na balení senzoru. Na tvrdém povrchu pevně stiskněte aplikátor senzoru, až se zastaví.
- KROK 5:** Vyjměte aplikátor senzoru z balení senzoru.
- KROK 6:** Aplikátor senzoru je připravený k aplikaci senzoru.

UPOZORNĚNÍ: Aplikátor senzoru nyní obsahuje jehlu. Nedotýkejte se vnitřku aplikátoru senzoru ani jej nevráťte zpět do balení senzoru.

- KROK 7:** Položte aplikátor senzoru na místo. Pevně zatlačte a aplikujte senzor.
- UPOZORNĚNÍ:** **NETLAČTE** na aplikátor senzoru, dokud nebude položený na připraveném místě, aby nedošlo k neočekávaným výsledkům nebo ke zranění.
- KROK 8:** Jemně odtáhněte aplikátor senzoru.
- KROK 9:** Zkontrolujte, že senzor je bezpečně připevněný. Použité balení senzoru a aplikátor senzoru zlikvidujte. Viz část *Likvidace* v příručce uživatele.

- KORAK 1.:** Odaberite mjesto aplikacije senzora.
- KORAK 2.:** Mjesto aplikacije operite običnim sapunom, osušite i zatim ga očistite s pomoću alkoholne maramice. Pričekajte da se mjesto aplikacije osuši na zraku.
- KORAK 3.:** Poklopac potpuno otkinite s pakiranja senzora. Odvrtite čep s aplikatora senzora.

OPREZ: šifre senzora na pakiranju senzora i aplikatoru senzora moraju se podudarati. **NEMOJTE** upotrebljavati ako je pakiranje oštećeno ili već otvoreno.

- KORAK 4.:** Poravnajte tamne oznake na aplikatoru senzora i pakiranju senzora. Na tvrdoj površini čvrsto pritisčite aplikator senzora prema dolje dok ne zastane.
- KORAK 5.:** Aplikator senzora izvadite iz pakiranja senzora.
- KORAK 6.:** Aplikator senzora spreman je za apliciranje senzora.

OPREZ: aplikator senzora sada sadržava iglu. Nemojte dodirivati unutrašnjost aplikatora senzora niti ga vraćati u pakiranje senzora.

- KORAK 7.:** Aplikator senzora postavite iznad mjesta apliciranja senzora. Čvrsto pritisnite prema dolje kako biste aplicirali senzor.
- OPREZ:** aplikator senzora **NEMOJTE** pritiskati prema dolje sve dok ga ne postavite iznad pripremljenog mjesta kako biste spriječili neželjene ishode ili ozljedu.
- KORAK 8.:** Pažljivo odmaknite aplikator senzora.
- KORAK 9.:** Provjerite je li senzor dobro pričvršćen. Upotrijebljeni aplikator senzora i pakiranje senzora odložite u otpad. Pogledajte odjeljak *Odlaganje u otpad* u korisničkom priručniku.

Za uporabu senzora pogledajte sve oznake priložene uz set s čitačem. Ako upotrebljavate FreeStyle LibreLink, proučite korisnički priručnik u aplikaciji.

- 1. KORAK:** Izberite mesto.
- 2. KORAK:** Mesto umijte z navadnim milom, ga osušite in nato očistite z alkoholnim robčkom. Počakajte, da se mesto osuši na zraku.
- 3. KORAK:** Zaporno folijo povsem odstranite s pakiranja senzorja. Z aplikatorja senzorja odvijte pokrovček.

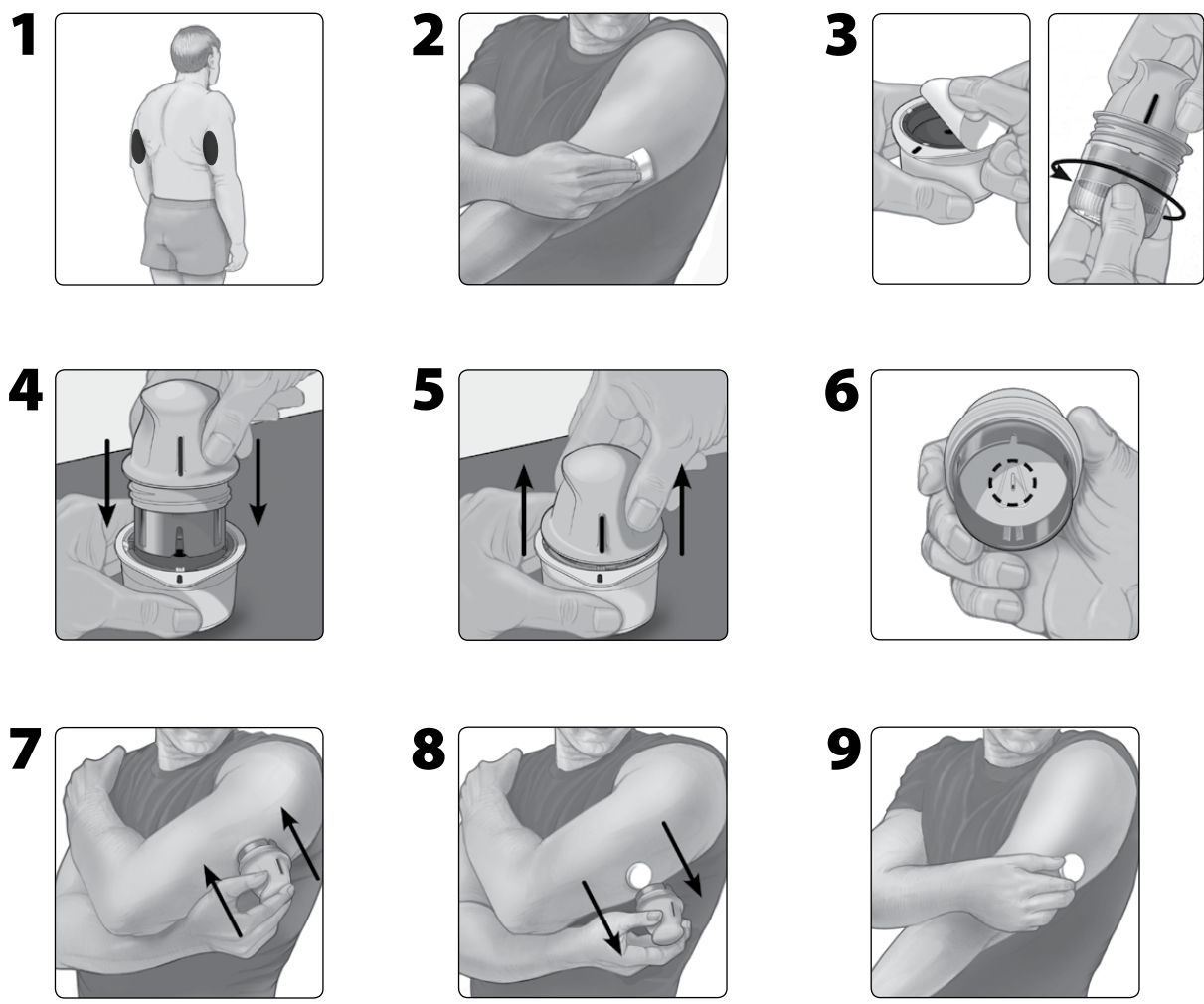
POZOR: Kodi senzorja se morata ujemati na pakiranju senzorja in aplikatorju senzorja. Izdelka **NE** uporabite, če je poškodovan ali že odprt.

- 4. KORAK:** Poravnajte temne oznake na aplikatorju senzorja in pakiranju senzorja. Na trdi površini potisckajte aplikator senzorja močno navzdol, dokler se ne ustavi.
- 5. KORAK:** Vzemite aplikator senzorja iz pakiranja senzorja.
- 6. KORAK:** Aplikator senzorja je pripravljen na namestitev senzorja.

POZOR: Aplikator senzorja zdaj vsebuje iglo. Ne dotikajte se notranjosti aplikatorja senzorja ali pa ga vrnite v pakiranje senzorja.

- 7. KORAK:** Aplikator senzorja postavite na mesto. Potisnite močno navzdol, da senzor namestite.
- POZOR:** Aplikatorja senzorja **NE** potiskajte navzdol, dokler ni postavljen na pripravljeno mesto, da preprečite neželene rezultate ali poškodbe.
- 8. KORAK:** Nežno povlecite aplikator senzorja proč.
- 9. KORAK:** Prepričajte se, da je senzor dobro nameščen. Rabljeno pakiranje senzorja in aplikator senzorja zavrzite. Glejte razdelek *Odlaganje med odpadke* v uporabniškem priručniku.

Če želite senzor uporabiti, si oglejte vse oznake, ki so na voljo v kompletu čitalnika. Če uporabljate FreeStyle LibreLink, glejte uporabniški priručnik v aplikaciji.



Společnost Abbott Diabetes Care Ltd. tímto prohlašuje, že rádiové zařízení typu senzoru FreeStyle Libre odpovídá směrnici 2014/53/EU. Úplný text prohlášení o shodě s předpisy EU naleznete na internetové adrese: www.diabetescare.abbott/doc

Ovime društvo Abbott Diabetes Care Ltd. izjavlja, da je tip radijske opreme FreeStyle Libre senzora u skladu s Direktivom 2014/53/EU. Cjeloviti tekst EU izjave o skladnosti dostupan je na sljedećoj internetskoj adresi: www.diabetescare.abbott/doc

S tem družba Abbott Diabetes Care Ltd. izjavlja, da je senzor FreeStyle Libre, ki je vrsta radijske opreme, skladen z Direktivo 2014/53/EU. Celotno besedilo ES-izjave o skladnosti je na voljo na naslednjem internetnem naslovu: www.diabetescare.abbott/doc

Senzor FreeStyle Libre

PŘED MANIPULACÍ SE SOUČÁSTMI SOUPRAVY SENZORU SI PŘEČTĚTE OZNÁČENÍ DODANÁ SPOLEČNĚ SE SOUPRAVOU ČTEČKY. POKUD POUŽÍVÁTE FREESTYLE LIBRELINK, PŘEČTĚTE SI PŘÍRUČKU UŽIVATELE V APLIKACI.

Pro použití s přístroji: Čtečka FreeStyle Libre a aplikace FreeStyle LibreLink. (Některé výrobky nejsou dostupné ve všech zemích.)

Indikace pro použití

Senzor systému pro okamžitě monitorování glukózy FreeStyle Libre („senzor“), při použití s kompatibilním zařízením, je indikován pro měření koncentrace glukózy v tkáňovém moku u osob s diabetem mellitem (ve věku od 4 let), včetně těhotných žen. Senzor a kompatibilní zařízení jsou určeny jako náhrada za měření glykémie při samostatné léčbě diabetu včetně dávkování inzulínu.

Indikace pro děti (věk 4–12) je omezena na děti pod dohledem pečovatelle ve věku minimálně 18 let. Pečovatel zodpovídá za práci se senzorem a kompatibilním zařízením nebo pomoc dítěti při práci se senzorem a kompatibilním zařízením a také za interpretaci nebo pomoc dítěti při interpretaci zjištěných hodnot koncentrace glukózy ze senzoru.

KONTRAIKACIJE:

Senzor musí být před snímkováním magnetickou rezonancí (MR) odstráněn.

VÝSTRAHA:

Senzor obsahuje malé součásti, které mohou být při spolknutí nebezpečné.

Poznámka: Informace o tom, co znamená hodnota koncentrace glukózy ze senzoru, naleznete v příručce uživatele zařízení používaného společně se senzorem.

UPOZORNĚNÍ:

Vzácně mohou být hodnoty koncentrace glukózy ze senzoru nepřesné. Pokud se domníváte, že hodnoty koncentrace glukózy nejsou správné a neodpovídají tomu, jak se cítíte, proveďte měření glykémie z prstu, abyste koncentraci glukózy potvrdili, a zkontrolujte, že se senzor neuvolnil. Pokud problém přetrvává nebo pokud se senzor uvolnil, sejměte stávající senzor a aplikujte nový.

Intenzivní cvičení může způsobit uvolnění senzoru způsobeném pocením nebo pohybem senzoru. Pokud se senzor uvolní, nemusíte získat žádné hodnoty nebo získané hodnoty mohou být nespolehlivé a nemusí to odpovídat tomu, jak se cítíte. Dodržujte pokyny pro výběr vhodného místa aplikace.

Senzor nepoužívejte opakovaně. Senzor a aplikátor senzoru jsou určeny pro jednorázové použití. Opakovaně používání může vést k absenci hodnot glukózy a infekci. Není vhodný pro opětovnou sterilizaci. Další vystavení ozaření může způsobit nepřesné výsledky.

Balení senzoru a aplikátor senzoru jsou baleny jako souprava a mají stejný kód senzoru. Před použitím balení senzoru a aplikátoru senzoru zkontrolujte, že kódy senzoru jsou shodné. Balení senzoru a aplikátor senzoru se stejným kódem senzoru se musí používat společně, jinak by hodnoty koncentrace glukózy ze senzoru mohly být nesprávné. Některé osoby mohou být přecitlivělé na lepidlo, které udržuje senzor na kůži. Pokud si povšimnete velkého podráždění kůže kolem senzoru nebo pod ním, sejměte senzor a přestaňte jej používat. Před dalším použitím senzoru se poraďte s lékařem nebo zdravotní sestrou.

Popis

Senzor se dodává ve dvou částech: jedna část je balení senzoru a druhá část je aplikátor senzoru. Podle pokynů připravte a aplikujte senzor na zadní stranu horní části paže. Senzor má malý ohebný hrot, který se zavede těsně pod kůži. Senzor může nosit až 14 dní.

Součásti soupravy senzoru



Balení senzoru

Používá se s aplikátorem senzoru k přípravě senzoru k použití.

Aplikátor senzoru

Aplikuje senzor na tělo.

Ubrosek nasycený alkoholem

Používá se k přípravě kůže před aplikací senzoru.

Bezpečnost uživatele, skladování a manipulace

- Balení senzoru je sterilní, pokud není otevřené nebo poškozené.
- Soupravu senzoru uchovávejte při teplotách mezi 4 °C – 25 °C. 1 když soupravu senzoru nemusíte uchovávat v chladničce, můžete ji v chladničce skladovat, pokud je teplota v chladničce mezi 4 °C – 25 °C.
- Váš senzor byl testován a je odolný proti ponoření do jednoho metru (3 stopy) upote dobu max. 30 minut. Je také chráněn proti vložení předmětu o průměru přes > 12 mm. (IP27)
- Nezmrzňuje. Nepoužívejte po uplynutí data expirace.
- Rušivé látky: Můžete užívat standardní dávky kyseliny askorbové (vitamin C) a stále provádět léčebná rozhodnutí se senzorem. Užívání vyšší než maximální doporučené denní dávky (DDD) kyseliny askorbové může ovlivňovat hodnoty ze senzoru a ty pak mohou vypadat vyšší, než skutečné jsou.
- Alkoholem nasycený ubrosek je označen taktó: ubrosek pro použití před injekčním vpichem | 1 ubrosek | Použijte pro očištění kůže před injekcí | Nasyceno 70% izopropylalkoholem. Pokyny: Roztrhněte sáček a vyjměte ubrosek. Na místě vpichu rychle otřete kůži kruhovým pohybem směrem ven. Pouze pro vnější použití. Pouze pro jednorázové použití. Po použití zlikvidujte. NIKDY nepoužívejte k desinekci invazivního zdravotnického prostředku. Upozornění: Uchovávejte mimo dosah dětí. Zabraňte kontaktu s očima. Při kontaktu s ubrosekem opláchněte vodou. V případě podráždění kůže nebo výskytu vyrážky přestaňte prostředek používat. Nepoužívejte po uplynutí data expirace. Nepoužívejte opakovaně.

Likvidace

Pokyny pro likvidaci naleznete v příručce uživatele.

FreeStyle Libre senzor

PRIJE RUKOVANJA DIJELOVIMA SETA SA SENZOROM PŘIČITAJTE I SVE UPUTE PRILožENE UZ SET S ČITACEM. AKO UPOTREBLJAVATE FREESTYLE LIBRELINK, PROUČTE KORISNIČKI PRIRUČNIK U APLIKACIJ.

Za uporabu uz: FreeStyle Libre čitač i FreeStyle LibreLink aplikacija. (Nisu svi proizvodi dostupni u svim državama.)

Indikacije za uporabu

Senzor FreeStyle Libre Flash sustava za praćenje glukozе („senzor“) korišten s kompatibilnim uređajem namijenjen je mjerenju razine glukozе u međustaničnoj tekućini kod osoba s dijabetesom (od 4. godine starosti), uključujući trudnice. Senzor i kompatibilni uređaj osmišljeni su kao zamjena za provjeru razine glukozе u krvi kod samokontrolе dijabeta, uključujući i doiranje inzulina.

Uporaba je indicirana za djecu (između 4 i 12 godina starosti) isključivo uz nadzor skrbnika starosti 18 godina i više. Skrbnik je odgovoran za upravljanje ili pomoć djetetu pri upravljanju senzom i kompatibilnim uređajem te za tumačenje ili pomoć djetetu pri tumačenju mjerenja glukozе sa senzora.

KONTRAIKACIJA:

Senzor je potrebno ukloniti prije snimanja magnetskom rezonancijom (MR).

UPOZORENJE:

Senzor sadržava male dijelove koji mogu biti opasni ako ih se proguta.

Napomena: za informacije o značenju određenog mjerenja glukozе sa senzora pogledajte korisnički priručnik za uređaj koji upotrebljavate uz senzor.

PREZ:

- U rjetkim slučajevima može doći do neispravnih mjerenja glukozе sa senzora. Ako smatrate da vaša mjerenja nisu ispravna ili da nisu u skladu s time kako se osjećate, provedite provjeru razine glukozе u krvi iz jagodičе prsta kako biste potvrdili razinu glukozе te provjerite je li vam senzor i dalje dobro pričvršćen. Ako je problem i dalje prisutan ili ako se senzor olabavio, uklonite postojeći senzor i aplicirajte novi.
- Intenzivna tjevoježba može olabaviti vaš senzor uslijed znojenja ili pomicanja senzora. Ako se senzor olabavio, postoji mogućnost da se mjerenja neće pojaviti ili da neće biti pouzdana te neće biti u skladu s time kako se osjećate. Slijedite upute za odabir prikladnog mjesta za apliciranje senzora.
- Senzor nemojte upotrebljavati više puta. Senzor i aplikator senzora osmišljeni su za jednokratnu uporabu. Ponovna uporaba može dovesti do neočitavanja glukozе i infekcije. Njevi prikladno za ponovnu sterilizaciju. Duža izloženost zračenju može dovesti do netočnih rezultata.
- Pakiranje senzora i aplikator senzora dolaze u kompletu i imaju jednaku šifru senzora. Provjerite poklapaju li se šifre senzora prije uporabe pakiranja senzora i aplikatora senzora. Pakiranje senzora i aplikatori senzora s jednakom šifrom senzora trebaju se upotrebljavati zajedno ili može doći do neispravnih mjerenja glukozе sa senzora.

• Neke osobe mogu biti osjetljive na ljepilo s pomoću kojeg se senzor pričvršćuje na kožu. Ako primijetite značajnu nadraženost kože oko ili ispod senzora, uklonite senzor i nemojte ga više upotrebljavati. Obratite se svojem zdravstvenom djelatniku prije nego što nastavite upotrebljavati senzor.

Opis

Senzor prvobitno dolazi u dva dijela: jedan je dio pakiranje senzora, dok je drugi dio aplikator senzora. Slijedite upute za pripremu i apliciranje senzora na stražnju stranu nadlaktice. Na senzoru se nalazi mali savitljivi vrh koji prodire u površinski sloj kože. Senzor se smije nositi najviše 14 dana.

Dijelovi seta sa senzorum



Pakiranje senzora

Upotrebljava se uz aplikator senzora u svrhu pripreme senzora za uporabu.

Aplikator senzora

Aplicira senzor na kožu.

Alkoholna maramica

Upotrebljava se za pripremu kože prije apliciranja senzora.

Sigurnost korisnika, čuvanje i rukovanje

- Pakiranje senzora je sterilno, osim ako nije otvoreno ili oštećeno.
- Set sa senzorum skladištite na temperaturi od 4 °C do 25 °C. Set sa senzorum nije potrošni, ali ga se može čuvati u hladnjaku ako je temperatura u hladnjaku između 4 °C i 25 °C.
- Senzor je ispitán te je potvrđeno da može biti uronjen u vodu na dubini od 1 m (3 ft) do 30 minuta. Ima i zaštitu od umetanja predmeta koji imaju promjer veći od 12 mm. (IP27)
- Nemojte zamrzavati. Nemojte upotrebljavati ako je istekao rok valjanosti.
- Interferirajuće tvari: dok nosite senzor, smijete unositi standardne doze askorbinske kiseline (vitamina C) te i dalje donositi odluke povezanе s terapijom. Unos doze askorbinske kiseline iznad najvećeg preporučenog dnevnog unosa (RDA) može utjecati na mjerenja senzora koja se mogu činiti višima nego što zapravo jesu.

Alkoholna maramica je označena kako slijedi: Relijef žlazna maramica za uporabu prije ubrizgavanja | 1 vlažna maramica | upotrebljivi za čišćenje kože prije ubrizgavanja | natopljena 70-postotnim izopropilnim alkoholom. Upute: otvorite vrećicu i izvadite vlažnu maramicu. Temeljito trljajte kožu brzim kružnim pokretima od mjesta ubrizgavanja prema van. Samo za vanjsku uporabu. Samo za jednokratnu uporabu. Odložite u otpad nakon uporabe. NIKAD nemojte upotrebljavati za dezinfekciju invazivnog medicinskog proizvoda. Oprez: držite podalje od dohvata djece. Držite podalje od očiju.

Ako vlažna maramica dođe u doticaj s očima, isperite vodom. U slučaju nadraženosti kože ili osipa prestanite s uporabom. Nemojte upotrebljavati nakon isteka roka valjanosti. Za jednokratnu uporabu.

Odlaganje u otpad

Za upute o odlaganju u otpad pogledajte korisnički priručnik.

Senzor FreeStyle Libre

PREDEN VAS OZNAKE, NAVEDENE NA KOMPLETU ČITALNIKA, PREDEN ZAČNETE UPORABLJATI DELE KOMPLETA SENZORJA. CE UPORABLJATE FREESTYLE LIBRELINK, GLEJTE UPORABNIŠKI PRIRUČNIK U APLIKACIJ.

Za uporabo skupaj: s čitalnikom FreeStyle Libre in z aplikacijo FreeStyle LibreLink. (Vsi izdelki niso na voljo v vseh državah.)

Indikacije za uporabo

FreeStyle Libre Flash sistem za spremljanje glukozе (>-senzor) je, če je uporabljen z združljivim pripomočkom, indiciran za merjenje ravnih glukozе v intersticijski tekočini pri ljudeh (starih 4 leta ali več), ki imajo sladkorno bolezen, vključno z nosečnicami. Senzor in združljivi pripomoček sta zasnovana tako, da nadomeščata merjenja ravnih glukozе v krvi pri samostojnem spremljanju sladkorne bolezni, vključno z odmerjanjem inzulina. Indikacije za otroke (stare 4–12 let) so omejene na tiste otroke, ki jih nadzira skrbnik, star vsaj 18 let. Skrbnik je odgovoren za nadziranje otroka ali zagotavljanje pomoči otroku pri upravljanju senzora in združljivega pripomočka ter tudi za interpretacijo ali zagotavljanje pomoči otroku pri interpretaciji odčitkov ravnih glukozе v senzoru.

KONTRAIKACIJE:

Senzor je treba pred izvajanjem magnetnoresonančnega slikanja (MRI) odstraniti.

OPAZILO:

Senzor vsebuje majhne dele, ki so pri zaužitju lahko nevarni.

Opomba: Za informacije o tem, kaj odčitke ravnih glukozе v vašem senzoru pomeni, glejte uporabniški priročnik pripomočka, ki ga uporabljate s senzorzem.

POZOR:

- V redkih primerih lahko pride do nepravilnih odčitkov ravnih glukozе v senzoru. Če menite, da vaši odčitki niso pravilni ali niso skladni z vašimi občutki, izvedite merjenje ravnih glukozе v krvi na svojem prstu, da potrdite raven glukozе, in preverite, ali je vaš senzor postal ohlapen. Če se težava nadaljuje ali če se vam senzor sprosti, odstranite trenutni senzor in namestite novega.
- Intenzivna telesna vadba lahko povzroči, da postane vaš senzor zaradi znoja ali gibanja senzora, ohlapen. Če postane vaš senzor ohlapen, morda sploh ne boste pridobili odčitkov ali pa bodo ti nezanesljivi in se ne bodo ujemali z vašimi občutki. Za izbiro ustreznega mesta aplikacije upoštevajte navodila.
- Senzorjev ne uporabite znova. Senzor in aplikator senzora sta zasnovana za enkratno uporabo. Če ju uporabite znova, morda ne boste pridobili odčitkov ravnih glukozе in lahko pride do okužbe. Izdelka nista primerna za vnovično sterilizacijo. Zaradi nadaljnje izpostavljenosti obsevanju lahko pride do nepravilnih rezultatov.
- Pakiranje senzora in aplikator senzora sta pakirana kot komplet in imata enako kodo senzora. Preverite, ali se kode senzora ujemajo, preden uporabite pakiranje senzora in aplikator senzora. Pakiranja senzorjev in aplikatorjev senzorjev z enako kodo senzora je treba uporabiti skupaj ali pa bodo vaši odčitki glukozе v senzoru morda nepravilni.
- Nekateri posamezniki so lahko občutljivi na lepilo, ki ohranja senzor pritrjen na kožo. Če opazite ohranjenj ali pod njim znatno razdrženo kožo, odstranite senzor in ga prenehajte uporabljati. Preden nadaljujete z uporabo senzora, stopite v stik z zdravstvenim delavcem.

Opis

Senzor je na začetku dobavljen v dveh delih: en del je v pakiranju senzora, drugi del pa je v aplikatorju senzora. Upoštevajte navodila, da pripravite in namestite senzor na hrbtni strani nadlakti. Senzor ima majhno, upogljivo konico, ki se vstavi tik pod kožo. Senzor lahko nosite do 14 dni.

Deli kompleta senzora



Pakiranje senzora

Uporablja se z aplikatorjem senzora za pripravo senzora na uporabo.

Aplikator senzora

Namesti senzor na telo.

Alkoholni robček

Uporablja se za pripravo kože pred namestitvijo senzora.

Varnost uporabnika, shranjevanje in ravnanje z izdelkom

- Pakiranje senzora je sterilno, razen če je odprto ali poškodovano.
- Komplet senzora hranite pri temperaturi med 4 °C in 25 °C. Čeprav vam kompleta senzora ni treba hraniti v hladilniku, ga lahko hranite v njem, če je temperatura nastavljena na razpon od 4 °C do 25 °C.
- Vaš senzor je preskušan glede vzdržanja potapljanja do enega metra (3 ft) v vodo največ 30 minut. Poleg tega je zaščiten pred vstavljanjem predmetov s premerom > 12 mm. (IP27)
- Ne zamrzujte. Izdelka ne uporabite, če je opetel rok uporabnosti.
- Moteče snovi: Zemlja lahko standardne doze amonijevе askorbinske kisline (vitamina C) in se kljub temu odločite za senzor. Če jemljete odmerek askorbinske kisline, ki je višji od največjega priporočenega dnevnega vnosa (RDA), lahko to vpliva na odčitke senzora in jih prikazuje višje, kot dejansko so.
- Alkoholni robček je označen na naslednji način: kompres za razkuževanje pred injiciranjem Relijef | 1 kompres | uporabite za čiščenje kože pred injiciranjem | prepojena s 70-odstotnim izopropilnim alkoholom. Navodila: Odprite embalažo in odstranite kompres. Začeniš na mestu injiciranja, hitro drgnite kožo s krožnimi gibi navzven. Samo za zunanjo uporabo. Samo za enkratno uporabo. Po uporabi zavrzite. Izdelka NIKOLI ne uporabljajte za razkuževanje invazivnih medicinskih pripomočkov. Pozor: Hranite zunaj dosega otrok. Ne približujte očem. Če pride do stika s kompresom, sperite mesto z vodo.

V primeru draženja jo preteko ali izpuščaja prenehajte z uporabo izdelka. Izdelka ne uporabljajte po ozke roka uporabnosti. Ne uporabite znova.

Odlaganje med odpadke

Za navodila glede odlaganja med odpadke glejte uporabniški priročnik.

	Kód ze senzoru Šifra senzora Koda senzora
	Nepoužívejte opakovaně Za jednokratnu uporabu Ne uporabite znova
	Sterilizováno ozařením Sterilizirano metodom radijacije Sterilizirano z obsevanjem
	Datum použitelnosti Datum isteka valjanosti Rok uporabnosti
	Sériové číslo Serijski broj Serijska številka
	Upozornění Oprez Pozor
	Teplotní omezení Ograničenje temperature Temperatura meja
	Systém jednoduché sterilní bariéry Jednostruki sustav sterilne barijere Enoji sistem sterilne pregrade
	Aplikovaná část typu BF Stupanj zašтите od strujnog udara. TIP BF Uporabni del tipa BF
	Výrobce Proizvođač Proizvajalec
	Datum výroby Datum proizvodnje Datum proizvodnje
	Přečtěte si návod k použití Pogledajte upute za uporabu Glejte navodila za uporabo
	Kód šarže Kód serije Koda serije
	Katalogové číslo Kataloški broj Kataloška številka
	Značka CE CE oznaka Oznaka CE
	Autorizovaný zástupce v Evropském společenství Ovlaštni predstavnik za područje Evropske zajednice Pooblašteni zastopnik v Evropski skupnosti
	Omezení vlhkosti Ograničenje vlažnosti Omejitev vlažnosti
	Tento výrobek se nesmí likvidovat v běžném odpadu. V Evropské unii je nutné ho likvidovat odděleně jako odpad elektrického a elektronického zařízení podle směrnice 2012/19/ES. Podrobnosti jsou k dispozici u výrobce.

Distributor | Distributer | Distributer:

Abbott Laboratories, s.r.o., Abbott Diabetes Care, Evropská 2591/33d, 160 00 Praha 6, Česká republika, Bezplatná infolinka: 800 189 564 Bontech Research Co. d.o.o., Antuna Branka Šimića 48, 21000 Split, Hrvatska, Besplatni info telefon: 0800 33 33 44

Dovozce (Evropská Unie) | Uvoznik (Evropska unija) | Uvoznik za Evropsko unijo:

Abbott GmbH

Max-Planck-Ring 2
65205 Wiesbaden
Germany

Symboly na etiketě | Simboli označavanja |

Simboli za označevanje

Sterilni bariéra. V případě otevření nebo poškození viz návod k použití. Sterilan omot. U slučaju da je otvoren ili oštećen, pogledajte upute za uporabu. Sterilna pregrada. Če je izdelek odprt ali poškodovan, glejte navodila za uporabo.		
	Nepoužívejte, pokud je obal poškozen. Nemojte upotrebljavati ako je pakiranje oštećeno. Ne uporabljajte, če je embalaža poškodovana.	
Pro sterilni bariéry: Nepoužívejte, pokud je poškozen systém sterilní bariéry výrobku nebo jeho obal.		
Za sterilni barijere: Nemojte upotrebljavati ako su sustav sterilne barijere proizvođa ili njegovo pakiranje ugroženi.		
Za sterilne pregrade: Ne uporabljajte, če je ogrožen sistem sterilne pregrade ali embalaža izdelka.		

FreeStyle, Libre, and related brand marks are trademarks of Abbott Diabetes Care Inc. in various jurisdictions. Other trademarks are the property of their respective owners.